



Plan Estratégico con visión del desarrollo urbano, articulación y convivencia ciudad y puerto Manzanillo 2050

Programa Municipal de Ordenamiento Territorial y Desarrollo Urbano de Manzanillo

Proceso de participación y Consulta pública:

AAE 8. Fortalecimiento de la Planeación-Gestión-Acción: Planeación urbana limitada, desarticulada y con poca incidencia real en las decisiones sobre el territorio.



Manzanillo, Colima. Noviembre 10 de 2020

An aerial photograph showing a coastal town with a large bay or harbor. The town is built on a hillside overlooking the water. The surrounding area is a mix of green fields and brown patches, suggesting agricultural land. The water is a deep blue color. The overall scene is a typical coastal urban landscape.

1. Definición de Ámbitos de Atención Estratégica (AAEs)

Diagnóstico integrado: Ámbitos y Zonas de Atención Estratégica (AAEs y ZAES)

Ámbitos de Atención Estratégica AAEs

- Fenómeno o problema concreto de la ciudad o una oportunidad para su desarrollo, y que por su magnitud, características o comportamiento, es fundamental para su presente y/o para su futuro.
- Es causa de otros fenómenos o problemas, o los encadena de forma tal, que es o se vuelve determinante o condicionante de ellos.
- Es por naturaleza, interdisciplinario, intersectorial e intergubernamental.



















Zonas de Atención Estratégica ZAES

- Es “UNA PARTE” del territorio de Manzanillo (una colonia, un curso de agua, un corredor comercial, un tramo de costa, entre muchos otros) que requieren de una atención especial porque ahí ocurren problemas fundamentales, se concentran valores estratégicos (biodiversidad, patrimonio, otros) o se localizan oportunidades de desarrollo.

Definición de Ámbitos de Atención Estratégica (AAEs)

Ámbitos de Atención Estratégica (AAEs)	Alineación con los ODS	Alineación con la NAU
 <p>AAE 1. Baja capacidad de resiliencia urbana y rural ante los efectos del cambio climático: cambios de uso de suelo, ineficiencia en el aprovechamiento de recursos energéticos, contaminación y riesgos.</p>	 	 <p>LA NUEVA AGENDA URBANA PROMUEVE UNA CIUDAD RESILIENTE</p>
 <p>AAE 2. Crisis hídrica: Deficiencia en suministro y dotación de agua para uso doméstico, de servicios y para la industria.</p>	 	 <p>LA NUEVA AGENDA URBANA PROMUEVE UNA CIUDAD SOSTENIBLE</p>
 <p>AAE 3. Zonas precarias y con alta marginación social: Zonas con déficit de servicios públicos e infraestructura social e inseguridad</p>	     	  <p>LA NUEVA AGENDA URBANA PROMUEVE UNA CIUDAD INCLUSIVA</p> <p>LA NUEVA AGENDA URBANA PROMUEVE UNA CIUDAD SEGURA</p>
 <p>AAE 4. Ocupación Insostenible del territorio: patrón de crecimiento disperso, segregado, inequitativo y especulativo.</p>	 	  <p>LA NUEVA AGENDA URBANA PROMUEVE UNA CIUDAD COMPACTA</p> <p>LA NUEVA AGENDA URBANA PROMUEVE UNA CIUDAD INCLUSIVA</p>

Definición de Ámbitos de Atención Estratégica (AAEs)

Ámbitos de Atención Estratégica (AAEs)	Alineación con los ODS	Alineación con la NAU
 <p>AAE 5. Desequilibrio en la relación puerto-ciudad: Crecimiento disociado que favorece al puerto en detrimento de la ciudad y del medio ambiente.</p>	 	 <p>LA NUEVA AGENDA URBANA PROMUEVE UNA CIUDAD INCLUSIVA</p>
 <p>AAE 6. Movilidad urbana y suburbana ineficiente: Déficit en la accesibilidad universal, traslape de rutas de transporte público de pasajeros y de carga, desequilibrio en el reparto modal, limitada intermodalidad en el transporte de carga y urbano.</p>	 	 <p>LA NUEVA AGENDA URBANA PROMUEVE UNA CIUDAD COMPACTA</p>
 <p>AAE 7. Alto potencial para la diversificación económica: particularmente en los sectores turístico, energético, agropecuario, logístico y de infraestructura de TICs.</p>	   	 <p>LA NUEVA AGENDA URBANA PROMUEVE UNA CIUDAD SOSTENIBLE</p>
 <p>AAE 8. Fortalecimiento de la Planeación-Gestión-Acción: Planeación urbana limitada, desarticulada y con poca incidencia real en las decisiones sobre el territorio.</p>	 	 <p>LA NUEVA AGENDA URBANA PROMUEVE UNA CIUDAD PARTICIPATIVA</p>

An aerial photograph showing a coastal town with a large bay or harbor. The town is built on a hillside overlooking the water. The surrounding area is a mix of green fields and brown patches, possibly indicating agricultural land or deforestation. The water is dark blue, and the sky is not visible.

2. Principales hallazgos del AAE 8

Planeación urbana limitada, desarticulada y con poca incidencia real en las decisiones sobre el territorio

- PDU 2015 con **zonificación excesiva** de los principales usos del suelo y **zonas monofuncionales**.
- La estrategia territorial de expansión del uso industrial y/o de apoyo a las actividades portuarias acentúa la **separación y/o fractura entre la ciudad y el puerto**.
- **Actividades delictivas e inseguridad** que causan un fuerte impacto en todos los ámbitos de la vida urbana del municipio.
- Fuerte **dependencia de las participaciones y fuentes federales**.
- Falta de mecanismos de **participación ciudadana efectivos y planificación conjunta** entre las autoridades portuarias y municipales

Mapa 1. Delimitación del Centro de Población, PDUCP (2015)

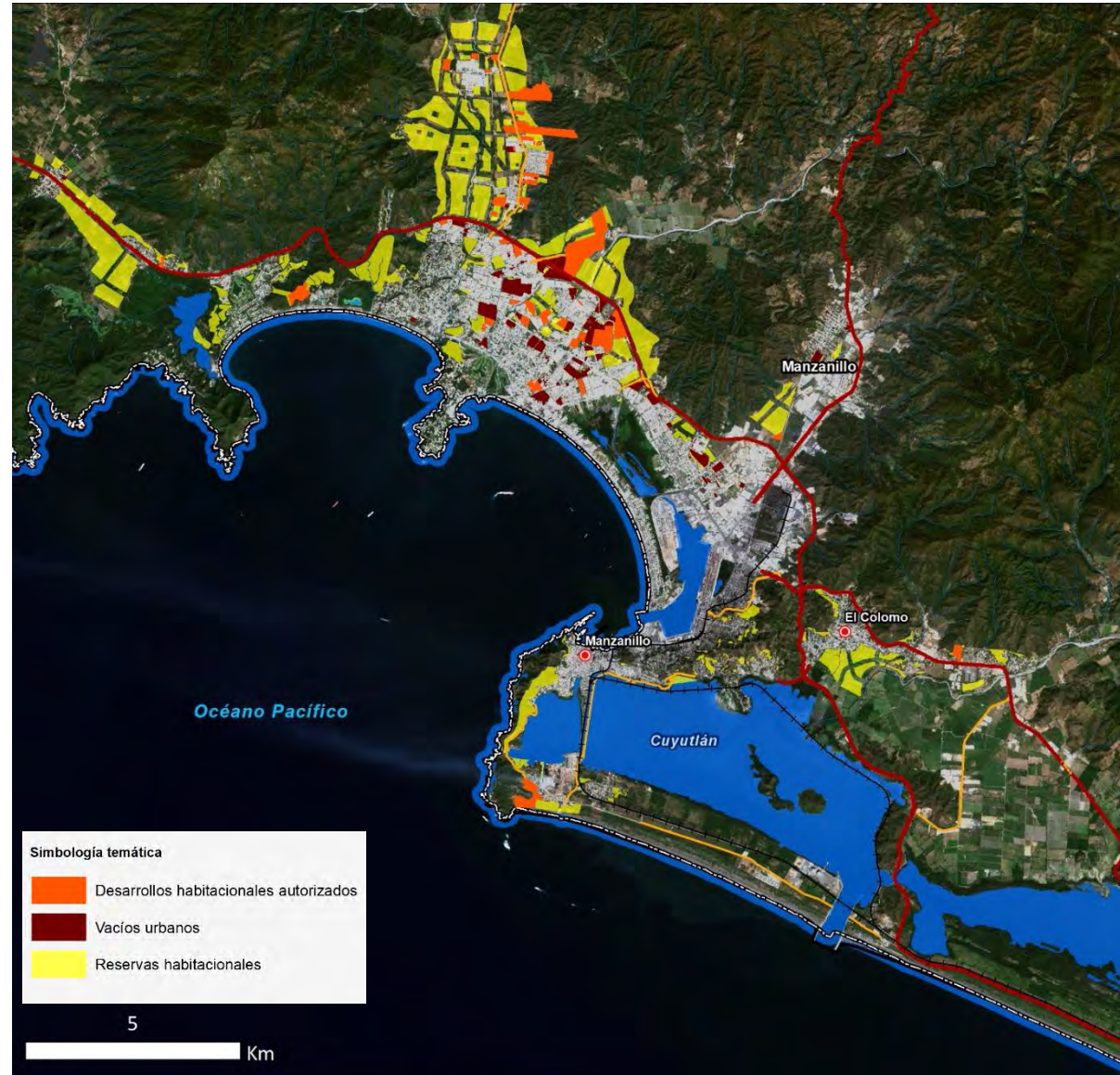


Fuente: Centro Eure S.C., a partir de H. Ayuntamiento Constitucional De Manzanillo (2015), Actualización del Programa de Desarrollo Urbano del Centro de Población de Manzanillo, Colima.

Reserva habitacional PDU 2015 y suelo autorizado

- Dentro y fuera de la reserva habitacional (2015) de 1,564 ha se han aprobado 292 ha de conjuntos de vivienda entre 2015-2019.
- Las autorizaciones se han dado sin respeto a las etapas de crecimiento establecidas, iniciando por las zonas más alejadas de las áreas consolidadas **generando costos innecesarios al Ayuntamiento y a los ciudadanos.**
- Además, se han dado autorizaciones de conjuntos habitacionales **FUERA** del área destinada para este uso, por lo que no ha sido respetado lo establecido en el PDU-2015.

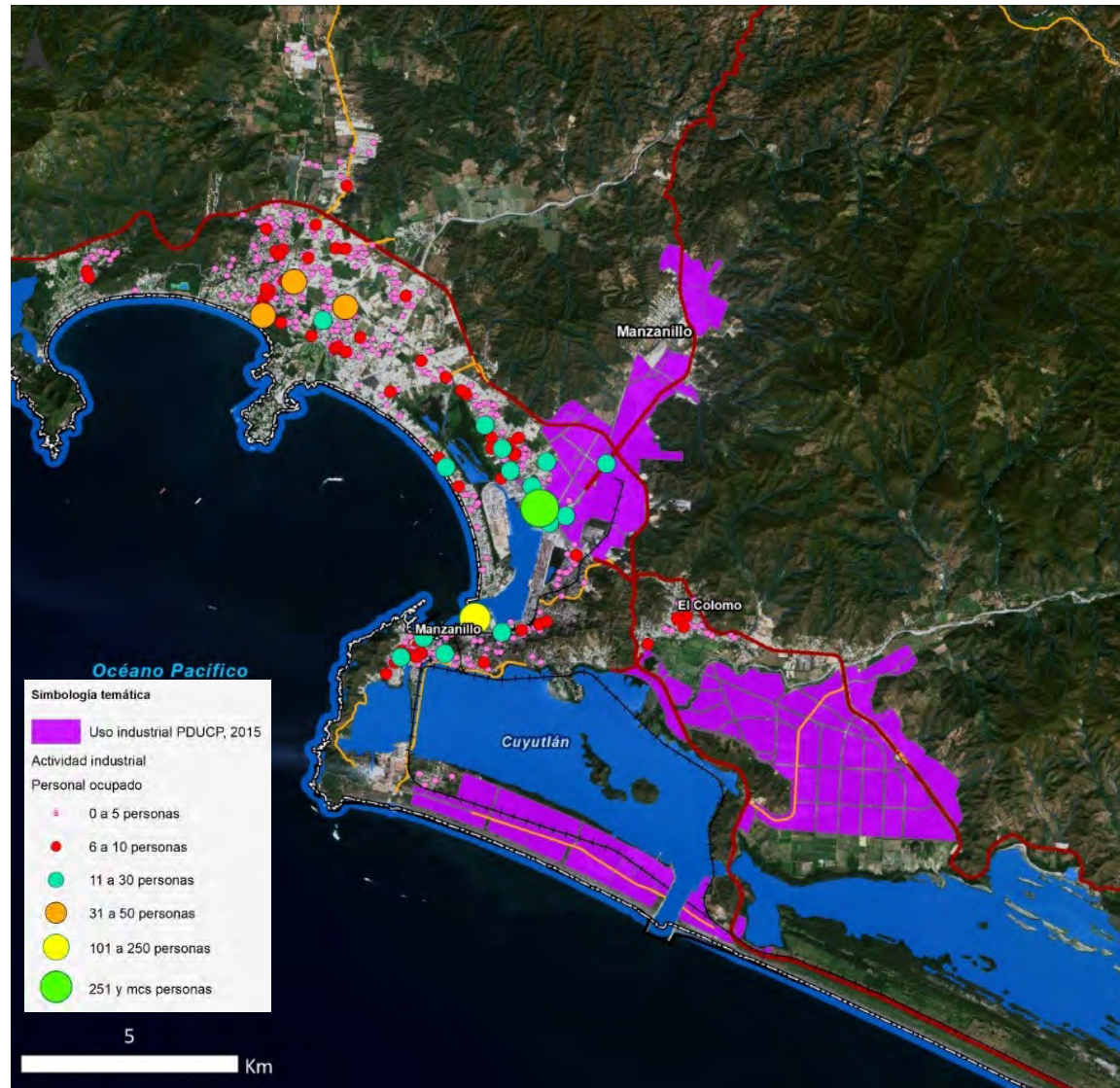
Mapa 2. Reserva habitacional, vacíos urbanos y suelo autorizado



Reserva industrial PDU 2015

- La superficie vacante de la reserva industrial (2,191 ha) es mayor que la habitacional (1,564 ha).
- **AMBAS REBASAN LAS NECESIDADES DE SUELO PARA 2050 y ENFRENTAN SERIOS PROBLEMAS DE ESPECULACIÓN, DESORDEN E IRREGULARIDAD / ILEGALIDAD.**
- La zonificación para uso industrial monofuncional al oriente de la ciudad, ha agudizado el desequilibrio en la relación ciudad – puerto e incrementado los costos de movilidad.
- La expansión portuaria está dando lugar a la separación física y/o fractura entre la ciudad y el puerto.
- Es fundamental replantear esta zonificación y definir la superficie realmente necesaria a 2050.

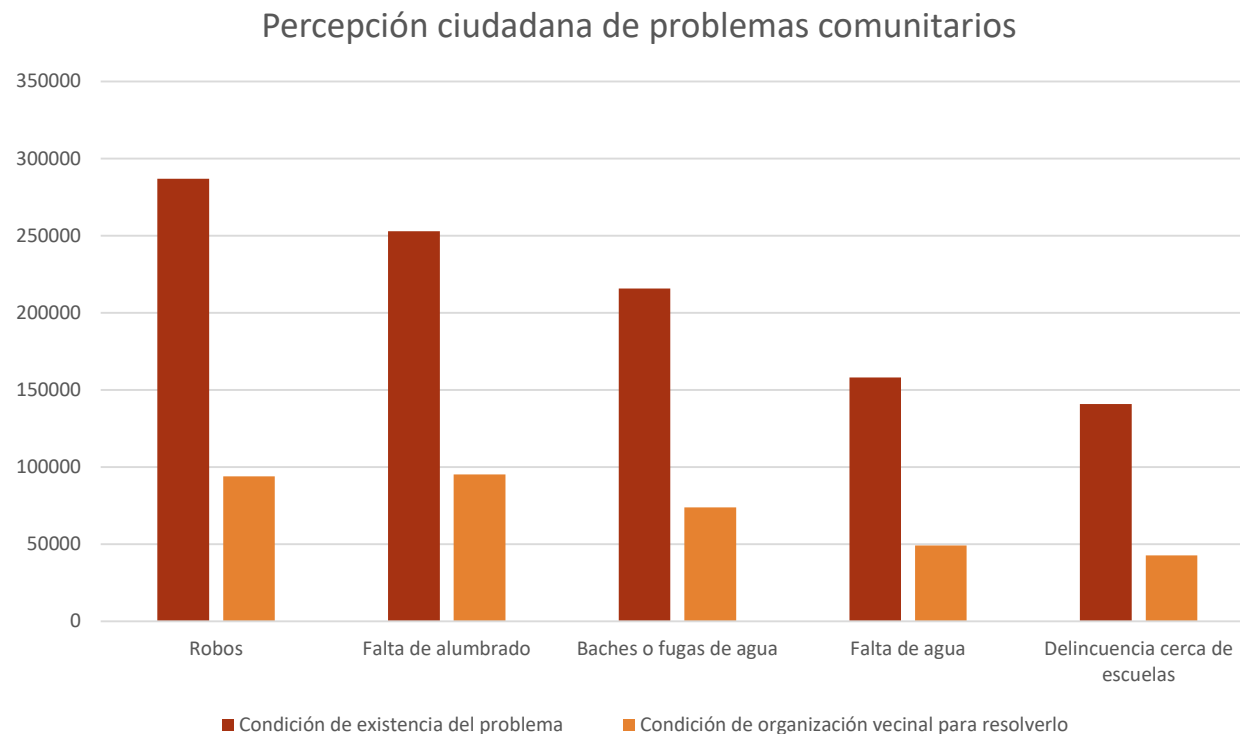
Mapa 3. Suelo urbanizable para uso industrial y personal ocupado en este sector, 2018



Fuente: Actualización del Programa de Desarrollo Urbano del Centro de Población de Manzanillo, 2015 e información proporcionada por el INPLA. e INEGI (2018: Directorio de Unidades Económicas (DENU)).

Problemas comunitarios y organización vecinal para resolverlos

- El **robo**, las **faltas administrativas**, **delincuencia cerca de las escuelas** y **pandillerismo** son los problemas comunitarios más frecuentes.
- Así como los relacionados con **servicios públicos deficientes**: falta de alumbrado, baches, fugas o falta de agua.



Es mayoritaria la falta de organización comunitaria que permita darle respuesta a dicho problema y la falta de una eficiente respuesta institucional .

Nota: Número de personas que expresaron la existencia de dicho problema y condición de organización vecinal para resolverlo . Datos estatales.
Fuente: Centro Eure S.C., a partir de INEGI, (2019). Encuesta Nacional de Victimización y Percepción sobre Seguridad Pública (ENVIPE).

Seguridad y justicia. Percepción de seguridad e inseguridad.

De acuerdo con la Encuesta Nacional de Seguridad Pública Urbana (ENSU), más del **70% de la población joven y adulta percibe inseguridad en el Municipio.**

Percepción de seguridad en mayores de 18 años, 2020

Municipio	2019								2020	
	Marzo		Diciembre		Septiembre		Junio		Marzo	
	Seguro	Inseguro	Seguro	Inseguro	Seguro	Inseguro	Seguro	Inseguro	Seguro	Inseguro
Manzanillo	26.2	73.4	26.8	72.9	28.5	71.3	26.0	73.9	25.3	74.6

Fuente: Centro Eure S.C., a partir de INEGI, (2020). Encuesta Nacional de Seguridad Pública Urbana (ENSU).

De acuerdo a ECONOPRED se perciben, por parte de los Manzanillenses, como los **lugares menos seguros los cajeros automáticos en la vía pública, el banco y la calle.**¹

En atestiguación de conductas antisociales, resalta el **consumo de alcohol en las calles y robos o asaltos vandalismo en las viviendas o negocios.**²

Este dato habla entonces de la necesidad de generar mecanismos para que la calle sea segura

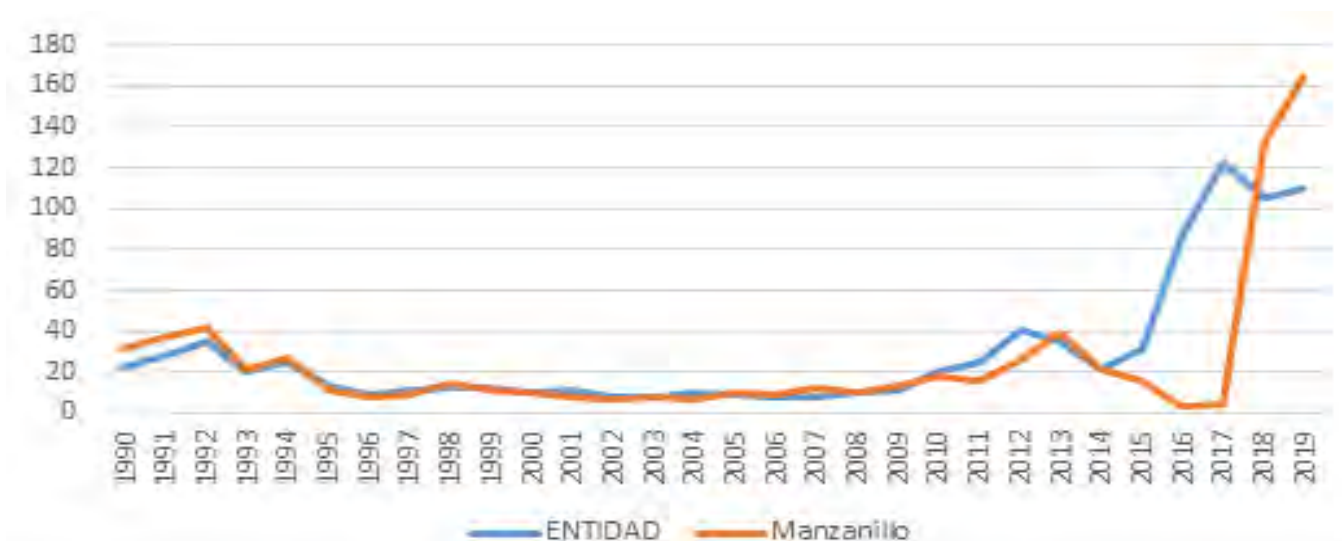
¹ Fuente: Centro Eure S.C., a partir de INEGI, (2014). Encuesta de Cohesión Social para la Prevención de la Violencia y la Delincuencia (ECOPRED).

² Fuente: Centro EURE, S.C., a partir de INEGI, (2019-2020). Encuesta Nacional de Seguridad Urbana (ENSU).

Seguridad y justicia. Percepción de seguridad e inseguridad

La **curva incremental del homicidio**, corresponden a una ciudad que en los últimos años ha visto convertirse el tema de la inseguridad en uno de sus problemas más graves.

Gráfico. Manzanillo y Colima. Tasa de homicidios 1990-2019



Fuente: Centro Eure S.C., a partir de INEGI (1990-2017). Mortalidad, Defunciones por homicidio. Y Secretariado Ejecutivo del Sistema Nacional de Seguridad Pública, (2018-2019). Cifras de Incidencia Delictiva Municipal.

Seguridad y justicia. Delitos de fuero común y federales

- Se presenta recurrencia en el patrón de delitos federales como del fuero común, asociado a las **vías principales de comunicación**, así como a la concentración en el polígono **Centro Histórico y el Colomo**.
- Zonas caracterizadas por rutas de escape viables y/o concentración de actividades económicas de importancia.
- Se registran hechos delictivos en los patios de maniobras con el fin de **robar contenedores** y su contenido.

Mapa 5. Delitos del fuero común, fuero federal y robos a empresas, 2018-2019



Fuente: Centro EURE, S.C., a partir de datos de la Secretaría de Seguridad Pública del municipio de Manzanillo (2019)

Seguridad y justicia. Zonas de riesgo para las mujeres

Mapa 6. Zonas de riesgo para las mujeres

- **Santiago, Salagua y Valle de las Garzas** y la línea de ciudad a lo largo de las **vías del tren** corresponden a las áreas identificadas con mayores riesgos potenciales para las mujeres.
- Los **mayores índices delictivos** corresponden a las colonias de **Tapeixtles, Zona Industrial y Libertad** seguidas de las colonias las **Palmas, Fracc. Marimar 2, El Rocío, Manzanillo centro, Morelos e Indeco**.¹



1. Secretaría de Seguridad Pública del municipio de Manzanillo (2019)

Fuente: Centro Eure S.C., a partir de INEGI, (2016). Inventario Nacional de Viviendas

Seguridad y justicia. Zonas de riesgo para las mujeres

Mapa 7. Zonas de riesgo social y delitos contra mujeres 2018-2019

- Manzanillo es el municipio con mayor número de **crímenes contra mujeres** en la entidad.
- El municipio de Manzanillo junto con Tecomán y Armería conforman una **zona de incidencia de trata de personas**.
- Deben atender condiciones estructurales, aunadas a las **estrategias territoriales** y de **recuperación del entorno urbano**.



Temas que debe visibilizarse en los programas y políticas de Manzanillo.

Fuente: Centro Eure, S.C., a partir de INPLAN Manzanillo (2019) Sistema de Información Territorial y Urbana, Instituto Nacional de Geografía y Estadística (2019), Secretaría de Seguridad Pública del Municipio de Manzanillo (2019).

Residuos sólidos. Un problema recurrente en las colonias

Ineficiencia en el manejo de residuos sólidos con afectaciones ambientales, a la salud, de la población e imagen urbana.

Problemas en el manejo de lixiviados y gases del **relleno sanitario**, próximo a concluir su vida útil.

La generación de residuos sólidos per cápita es de **1.21 kg/hab/día**, arriba del promedio estatal, y el **19.84%** de la población carece de recolección pública.

Es indispensable que Manzanillo aplique políticas públicas encaminadas a la gestión integral de los residuos sólidos

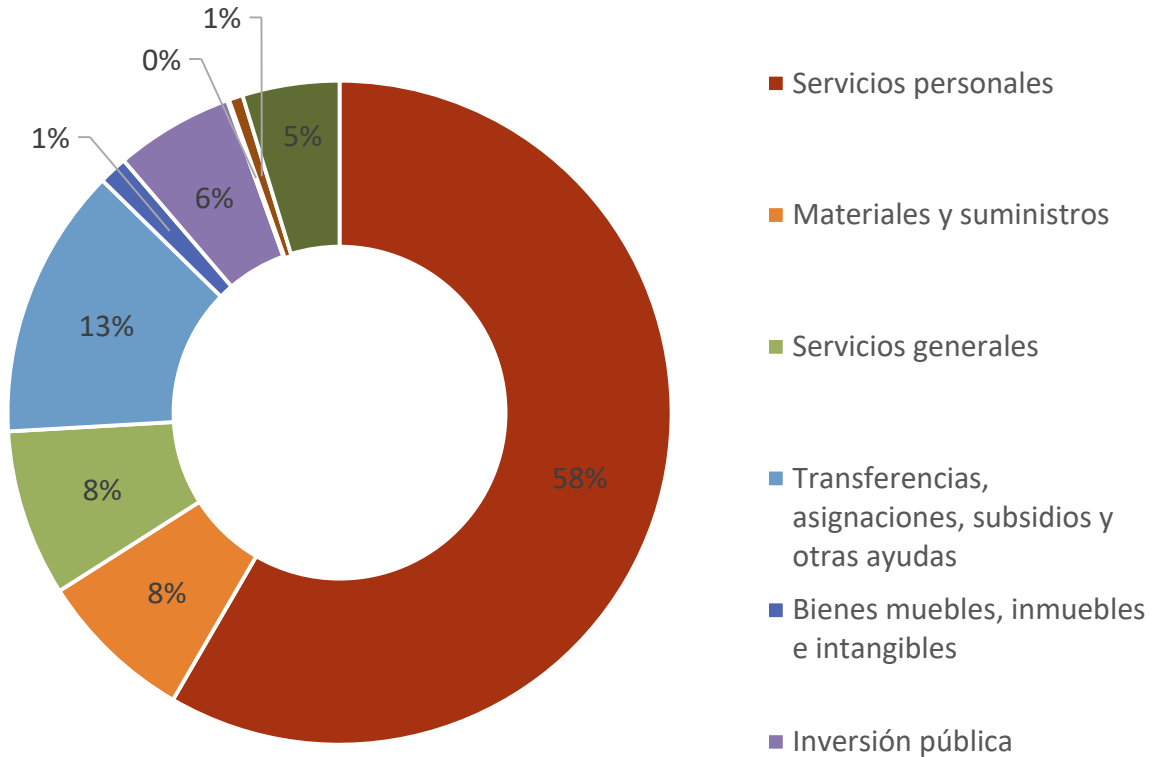
Mapa 8. Ubicación de relleno sanitario



Fotografía IMADES clausura relleno sanitario. Recuperada de <https://afmedios-afmedios.netdna-ssl.com/inc/uploads/2020/10/relleno-sanitario-manzanillo-2.jpg>

Finanzas municipales. Egresos

Egresos municipales



Un alto porcentaje en asignación del presupuesto municipal a los **servicios personales**.

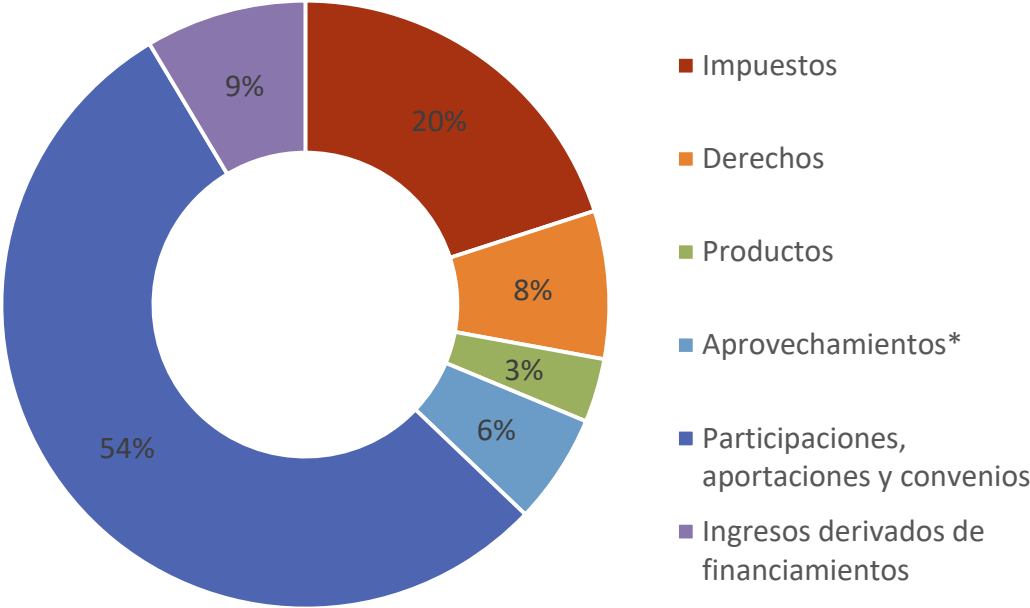
Se requiere un análisis detallado de los egresos, así como de los programas y planes municipales, a fin de reorientar y darle mayor eficiencia el gasto público

Fuente: Centro Eure S.C., a partir de Poder Legislativo del Estado de Colima, Presupuesto de Egresos (2020)

Finanzas municipales. Ingresos

Ingresos municipales

El municipio tiene una fuerte dependencia de las participaciones y fuentes federales.

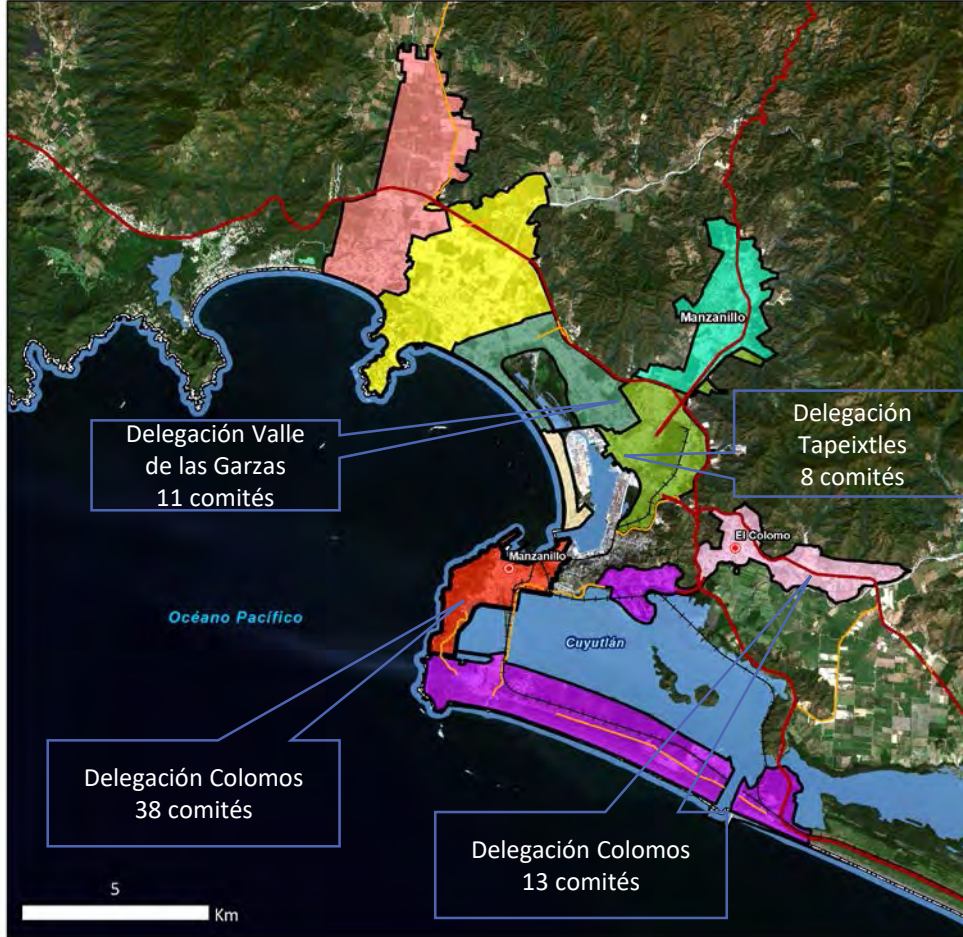


Es necesario incrementar las finanzas municipales fortaleciendo la recaudación municipal destacando la captura de plusvalías inmobiliarias.

Fuente: Centro Eure, S.C., a partir de a partir del Poder Legislativo del Estado de Colima (2018).

Participación ciudadana y procesos de planificación participativa de la gestión

Mapa . Comités de participación ciudadana 2018-2021



- Desde el ayuntamiento se refieren:
 - **160 comités de participación ciudadana**, sin consideración de localidades rurales, concentrados en 4 delegaciones.
 - No se cuenta con información pública sobre otros **mecanismos de participación** contemplados en las leyes sobre la materia.
- Las **delimitaciones geográficas de las unidades político-administrativas auxiliares**.
- Es notoria la **falta de información actualizada** sobre participación ciudadana en las **actividades portuarias**.
- Asociaciones vecinales constituidas y que impulsan acciones y administran colonias (AAPROPESAC, VECINOS SOLEAES, ASOCIACIÓN VECINOS DE LAS BRISAS).



El proceso de planeación basado en la participación ciudadana ayuda a identificar y priorizar las principales problemáticas y necesidades del municipio, construir la visión de ciudad concertada y alcanzar un consenso de propuestas.

Fortalecimiento del INPLAN

El Plan Estratégico Manzanillo 2050 tiene mayores posibilidades de cumplirse si al mismo tiempo se **fortalece la Institución que se hará cargo de su gestión, evaluación y retroalimentación**, más allá de los periodos político – administrativos.



Fortalecimiento del INPLAN

El Plan Estratégico Manzanillo 2050 tiene mayores posibilidades de cumplirse si al mismo tiempo se **fortalece la Institución que se hará cargo de su gestión, evaluación y retroalimentación**, más allá de los periodos político – administrativos.



Fortalecimiento del INPLAN

El Plan Estratégico Manzanillo 2050 tiene mayores posibilidades de cumplirse si al mismo tiempo se **fortalece la Institución que se hará cargo de su gestión, evaluación y retroalimentación**, más allá de los periodos político – administrativos. **Aprovechando los organismos auxiliares de participación, academia.**

CONSEJO
CIUDADANO DE
PLANEACIÓN -
INPLAN

COPLADEMUN
Consejo de
Planeación
Municipal

ASOCIACIONES
VECINALES

COMITÉS DE
BARRIO

FIDEICOMI
ZOS

Camaras,
colegios,
confederaciones,
asociaciones
gremiales

Iniciativa
privada

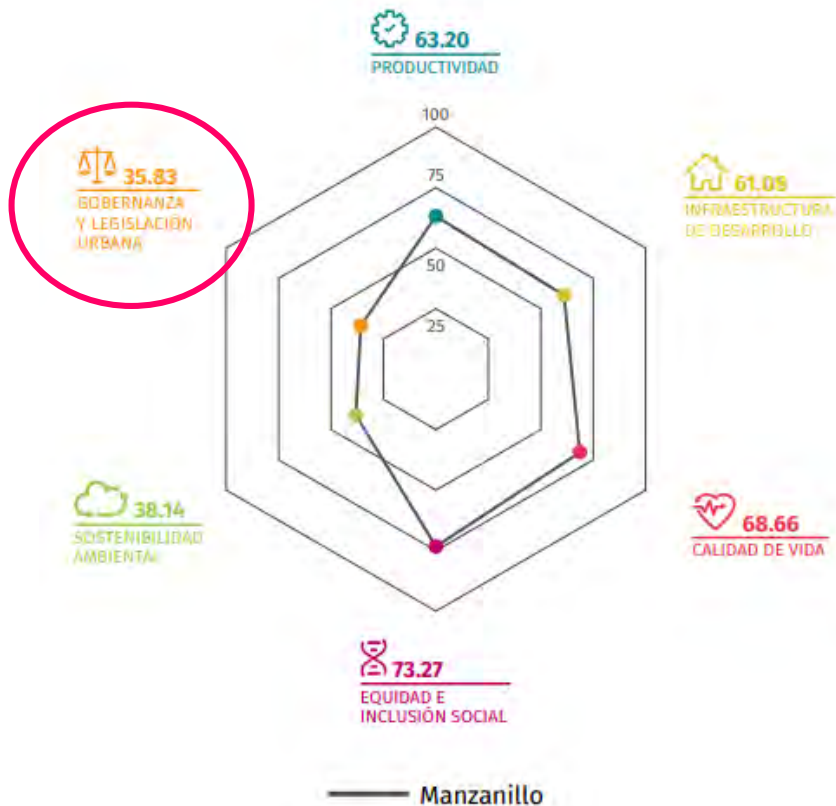
COMITÉ DE
GESTIÓN DE LA
ZONA CENTRO
DE MANZANILLO

ONG's

Academia

Resultados del Índice de Ciudades Prósperas (CPI) ONU- Hábitat, 2018

Gráfico 3. Resultados del CPI para Manzanillo



Resultados por Dimensiones

Gobernanza y legislación urbana: **MUY DÉBIL**


Reto: Avanzar hacia la eficiencia en el uso del suelo.

Tabla 1. Síntesis de resultados de las dimensiones equidad e inclusión social y calidad de vida

06 GOBERNANZA Y LEGISLACIÓN URBANA	35.83	●
Participación y rendición de cuentas	55.81	●
Participación electoral	55.81	●
Capacidad institucional y finanzas municipales	51.67	●
Recaudación de ingresos propios	25.46	●
Deuda subnacional	34.53	●
Eficiencia del gasto local	95.00	●
Gobernanza de la urbanización	0.00	●
Eficiencia en el uso de suelo	0.00	●

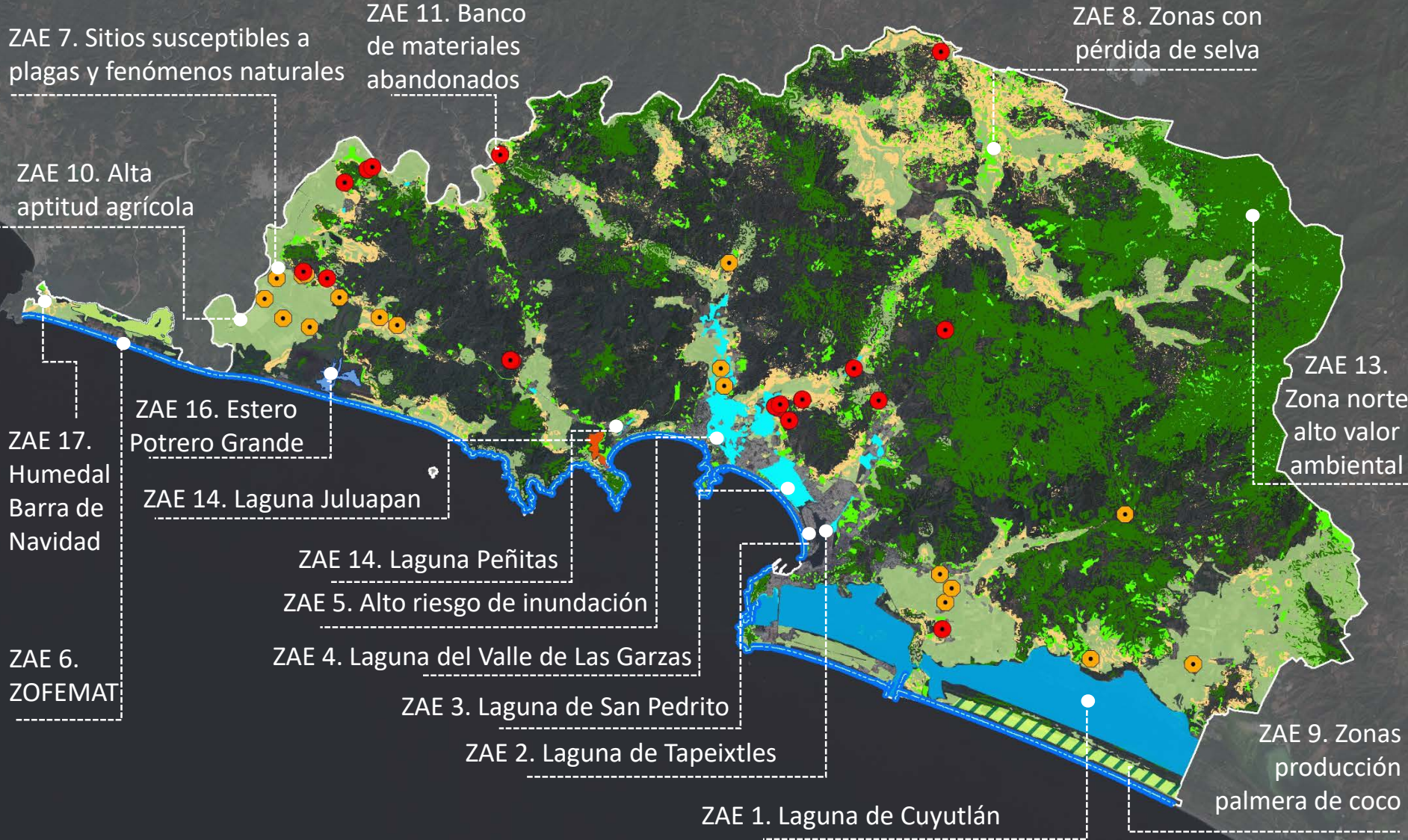
Resultados CPI	Factores del estado de prosperidad	Nivel de intervención
● 80 - 100	Muy sólidos	Consolidar políticas urbanas ●
● 70 - 79	Sólidos	
● 60 - 69	Moderadamente sólidos	Fortalecer políticas urbanas ●
● 50 - 59	Moderadamente débiles	
● 40 - 49	Débiles	Priorizar políticas urbanas ●
● 0 - 39	Muy débiles	

Fuente: ONU-Hábitat (2018). Índice básico de las ciudades prosperas, Manzanillo.

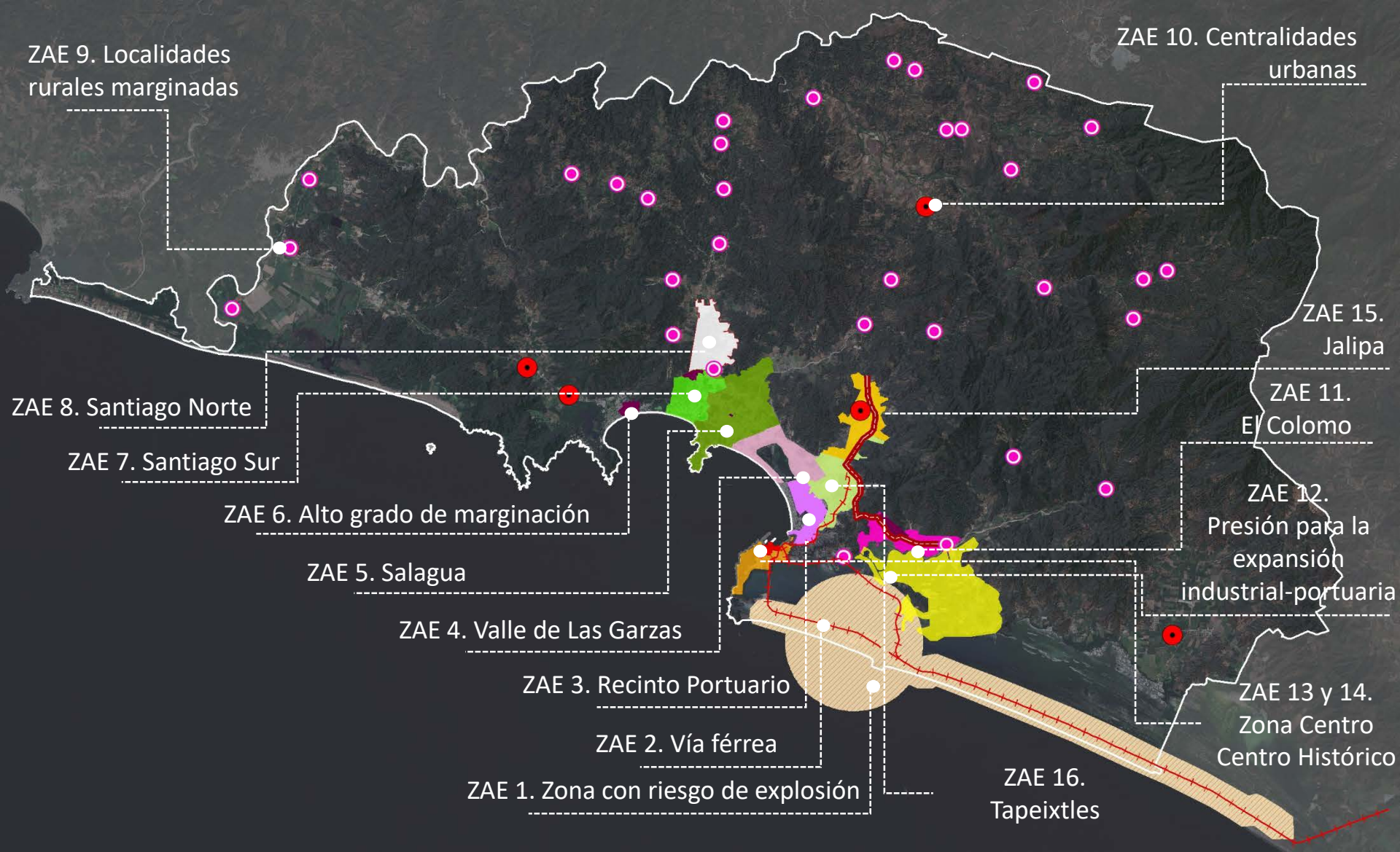
An aerial photograph showing a coastal town with a large bay or harbor. The town is built on a hillside overlooking the water. The surrounding area is a mix of green fields and brown patches, possibly indicating agricultural land or deforestation. The water is dark blue, and the sky is not visible.


**3. Zonas de Atención
Estratégica (ZAEs)
del AAE 8**

**Sitios de aplicación prioritaria de acciones:
Zonas de Atención Estratégica (ZAEs) ecológico – ambientales:
AAE 8 (Totalidad el territorio municipal)**



**Sitios de aplicación prioritaria de acciones:
Zonas de Atención Estratégica (ZAEs) urbano – territoriales:
AAE 8 (Totalidad el territorio municipal)**



An aerial photograph showing a coastal town built on a peninsula. The town is densely packed with buildings, mostly in shades of white and grey. To the left, a large, dark blue bay or inlet curves around the town. The surrounding land is a mix of green fields and brownish terrain, with a network of roads and paths visible. The overall scene is a blend of urban development and natural landscape.

**4. Avances de la
propuesta
estratégica para el
AAE 8**

Programas y proyectos preliminares del Plan Estratégico 2050

Hasta el momento, el Plan Estratégico contiene:

- ✓ **8 objetivos generales y 34 específicos**, alineados con los 8 Ámbitos de Atención Estratégica (AAE)
- ✓ **396 propuestas** (proyectos concretos) preliminares.

AAE 8

Objetivo General:
Fortalecer la gobernanza municipal con un componente fundamental de participación ciudadana.

8.1

Objetivo específico 8.1.

Impulsar la cultura de la participación ciudadana en los procesos de toma de decisiones relacionadas con la planeación del territorio.

8.2

Objetivo específico 8.2.

Disminuir la percepción de inseguridad y crear condiciones de seguridad para mujeres y habitantes de la ciudad en general

8.3

Objetivo específico 8.3.

Fortalecer al Instituto de Planeación (INPLAN) como organismo descentralizado para lograr un mayor impacto en su operación.

Programas y proyectos preliminares del Plan Estratégico 2050

Objetivo General AAE8

Objetivos específicos AAE8

Estrategias para el AAE 8

AAE 8

Objetivo General:
Fortalecer la gobernanza municipal con un componente fundamental de participación ciudadana.

8.1

Estrategia 8.1.1.
Estrategia 8.1.2.
Estrategia 8.1.3...

Programas y proyectos concretos

8.2

Estrategia 8.2.1.
Estrategia 8.2.2.
Estrategia 8.2.3...

Programas y proyectos concretos

8.3

Estrategia 8.3.1.
Estrategia 8.3.2.
Estrategia 8.3.3...

Programas y proyectos concretos

En principio se han detectado

**4 PROYECTOS
ESTRATÉGICOS Y
25 PROYECTOS
COMPLEMENTARIOS**

*los cuales se
retroalimentarán
con las aportaciones
ciudadanas.*

Estrategias y/o proyectos de mayor relevancia: AAE 8

Generar mecanismos de participación abierta donde se aproveche la experiencia y aportes de los diferentes actores de la sociedad de Manzanillo.

Fomentar la participación ciudadana tanto colectiva como individual a través de mecanismos que permitan recuperar las iniciativas y aportaciones ciudadanas.

Conformar y fomentar el funcionamiento de los órganos consultivos y de participación necesarios para que los ciudadanos de Manzanillo encuentren vías para incidir en las decisiones públicas.

Mejora de las capacidades de gestión para la planeación urbana.

Implementar mecanismos de comunicación de acceso abierto a la ciudadanía para informar sobre las acciones y ejercicio de la administración pública municipal.

Aprovechar los espacios físicos y virtuales disponibles para fortalecer la imagen del INPLAN.

Objetivo General:
Fortalecer la gobernanza municipal con un componente fundamental de participación ciudadana.

Contar con mecanismos funcionales para el ejercicio de la participación ciudadana en las acciones de evaluación, seguimiento y monitoreo de acciones, programas y políticas plasmados en instrumentos de planeación.

Desarrollar instrumentos que permitan fortalecer las políticas de seguridad pública a partir de la generación de acuerdos, la prevención situacional y la aplicación de la perspectiva de género para la seguridad en el diseño de calles y espacios públicos.

Desarrollar una agenda conjunta entre actores sociales e INPLAN que permita identificar problemáticas clave para el desarrollo del municipio.

Contexto en el que se desarrolla el proceso de planeación de Manzanillo

Legislación nacional y local

Ley General de Asentamientos Humanos, Ordenamiento Territorial y Desarrollo Urbano (LGAHOTyDU), así como la legislación y normativa federal.

Ley de Planeación Democrática para el Desarrollo del Estado de Colima, la Ley de Asentamientos Humanos del Estado de Colima, así como con la legislación y normativa estatal y municipal vigente.



SEDATU

SECRETARÍA DE
DESARROLLO AGRARIO,
TERRITORIAL Y URBANO

Metodologías y Reglas de Operación del Programa de Fomento a la Planeación Urbana, Metropolitana y Ordenamiento Territorial (PUMOT).

Agenda internacional

UN HABITAT
FOR A BETTER URBAN FUTURE

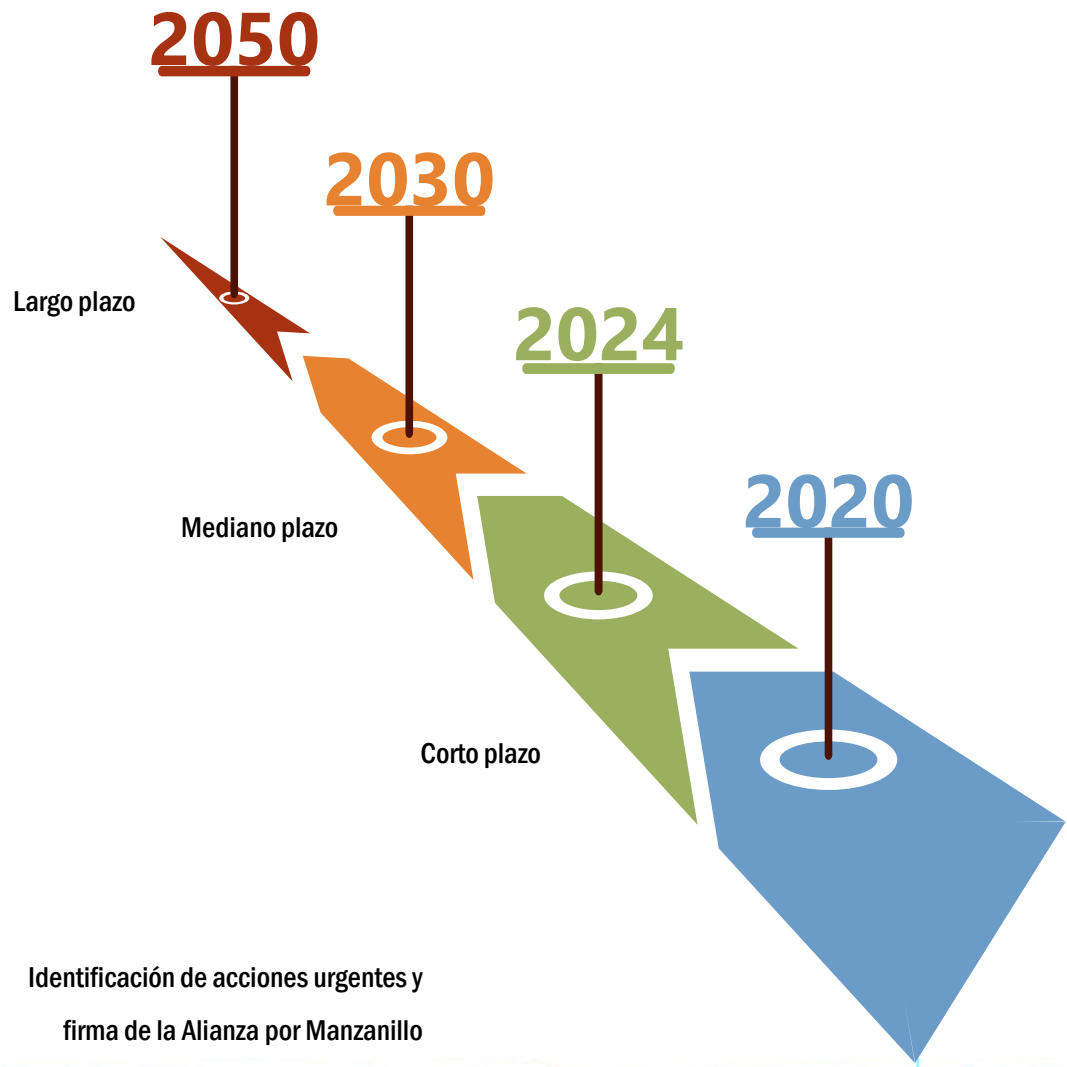


OBJETIVOS DE DESARROLLO SOSTENIBLE



Contexto en el que se desarrolla el proceso de planeación de Manzanillo

Horizontes de planeación



PMOTDUM

Plan Estratégico 2050

Plan de gran visión y atención a los problemas inmediatos del municipio, que integre el **desarrollo urbano**, los elementos básicos del **ordenamiento territorial y ecológico** y la **prevención de riesgos** y tenga un enfoque **participativo** y de **largo plazo**.

La clave son los **compromisos** y los **instrumentos** para que se cumplan



Lograr acuerdos sobre la problemática y la gran visión de Manzanillo

Construir de forma conjunta los instrumentos que permitan traducir la gran visión en políticas públicas

Identificar los compromisos estratégicos que realmente empiecen a transformar a Manzanillo

Formar un grupo representativo de todos los sectores de la sociedad que gestione el cumplimiento de los compromisos

ALIANZA por
MANZANILLO

PMOTDU

La construcción de ese instrumento debe ser resultado de la suma de intereses de los distintos sectores, de modo que todos tengan incentivos para que las cosas se hagan según lo planeado.



GRACIAS

Dr. Alfonso Iracheta Cenecorta

axicorta@gmail.com

Mtra. Jimena Iracheta Carroll

jimena.iracheta@gmail.com

